

ДО
ДИРЕКТОРА НА РИОСВ-ВРАЦА



ИСКАНЕ

за преценяване на необходимостта от извършване на оценка на въздействието върху околната среда
(ОВОС)

от Евелин Евайлов Георгиев
гр. Враца, ул. Подбалканска № 49 аи 5
(име, адрес и телефон за контакт)

(седалище)

Пълен пощенски адрес: гр. Враца ул. Подбалканска № 49 аи 5
Телефон, факс и ел. поща (e-mail): 0898947751; evelinamihova@abv.bg
Управител или изпълнителен директор на фирмата възложител:
Лице за контакти: г-в. Елена Михова

УВАЖАЕМИ Г-Н/Г-ЖО ДИРЕКТОР,

Моля да ми бъде издадено решение за преценяване на необходимостта от извършване на ОВОС за инвестиционно предложение Проектна намерена за изграждане на

пк 15014.81.414, н. Балкана в землища на с. Глобаци общ. Кравора
и образуване от него на УПИ с площ 49149 кв.м с предназначение
„смесено многофункционална зона“ за изграждане на 39 самостоятелни
двухетажни н. сгради на свободна основа и 1 сграда с общ. обр. улож.


(посочва се характерът на инвестиционното предложение, в т.ч. дали е за ново инвестиционно предложение и/или за разширение или изменение на инвестиционно предложение съгласно приложение № 1 или приложение № 2 към ЗООС)

Прилагам:

1. Информацията по приложение № 2 към чл. 6 от Наредбата за условията и реда за извършване на оценка на въздействието върху околната среда от наредбата - един екземпляр на хартиен носител и един екземпляр на електронен носител.
 2. Информация за датата и начина на заплащане на дължимата такса по Тарифата.
 3. Оценка по чл. 99а ЗООС (в случаите по чл. 118, ал. 2 ЗООС) - един екземпляр на хартиен носител и един екземпляр на електронен носител.
 4. Информация и оценка по чл. 99б, ал. 1 ЗООС (в случаите по чл. 109, ал. 4 ЗООС) - един екземпляр на хартиен носител и един екземпляр на електронен носител.
- Желая решението да бъде издадено в електронна форма и изпратено на посочения адрес на електронна поща.
- Желая да получавам електронна кореспонденция във връзка с предоставяната услуга на посочения от мен адрес на електронна поща.
- Желая писмото за определяне на необходимите действия да бъде получено чрез лицензиран пощенски оператор.

Дата: 12.07.2019

Уведомител: .


Валичен подпис
По чл. 2 от ЗЗДЛ
(попис)

Информация за преценяване на необходимостта от ОВОС

I. Информация за контакт с възложителя:

1. Име, постоянен адрес, търговско наименование и седалище.

Ивелин Ивайлов Божинов, с ЕГН 9104086044, с л.к. №640721735/23.08.2010/МВР-Враца, с постоянен адрес – обл.Враца, общ. Враца, гр. Враца, ул. „Подбалканска“ №49, ап. 5.

2. Пълен пощенски адрес:

гр. Враца 3000, ул. „Подбалканска“ №49, ап. 5.

3. Телефон, факс и e-mail.

Тел: 0886 84 77 51; e-mail: elenamihova@abv.bg

4. Лице за контакти:

Адв. Елена Михова

II. Резюме на инвестиционното предложение:

1. Характеристики на инвестиционното предложение:

а) размер, засегната площ, параметри, мащабност, обем, производителност, обхват, оформление на инвестиционното предложение в неговата цялост;

Промяна на предназначението на п.и. 15014.81.414, местност „Балкана” в землището на с. Главаци, общ. Криводол и образуване от него на урегулиран поземлен имот с площ 49149 кв.м. с предназначение „смесена многофункционална зона“ за изграждане на 3 бр. самостоятелни двуфамилни жилищни сгради, не свързани, свободно стоящи и една сграда с обслужващи функции.

Инвестиционното предложение предвижда промяна на предназначението на п.и. 15014.81.414, местност „Балкана” в землището на с. Главаци, общ. Криводол и образуване от него на урегулиран поземлен имот с площ 49149 кв.м. с предназначение „смесена многофункционална зона“ за изграждане на 3 бр. самостоятелни двуфамилни жилищни сгради, не свързани, свободно стоящи и една сграда с обслужващи функции.

Инвестиционното предложение обхваща п.и. 15014.81.414, местност „Балкана” в землището на с. Главаци, общ. Криводол с площ 49149 кв.м., с трайно предназначение на територията: ЗЕМЕДЕЛСКА, с начин на трайно ползване: Пасище; шеста категория. Целта на изготвяне на подробния устройствен план е промяна на предназначението на п.и. 15014.81.414, местност „Мътница” в землището на с. Главаци, общ. Криводол с площ 49149 кв.м. и обособяване на урегулиран поземлен имот с предназначение „смесена многофункционална зона“ за изграждане на, за изграждане на 3 бр. самостоятелни двуфамилни жилищни сгради, не свързани, свободно стоящи и една сграда с обслужващи функции. За обслужване на имота ще се използва съществуващ общински път, северно от имота. Не се предвижда изграждане на нова техническа инфраструктура.

Подробният устройствен план ще предвиди обособяване от поземления имот на урегулиран поземлен имот с площ 49149 кв.м.

Ще се предвиди застрояване с височина до 10 м., КИНТ до 2.5, плътност на застрояването до 80%. Двухамилните жилищни сгради ще бъдат с РЗП от около 700 кв. м. В сградите се предвиждат гаражи за домуване на лични МПС на собствениците. Пред всяка една от сградите ще бъдат обособени паркоместта с площ до 200 кв.м. Отпадните битови води ще се отвеждат във водоплътни изгребни ями. Предвижда се изграждането на една сграда с обслужващи функции, с височина до 10м. и застроена площ около 700 кв.м. В сградата ще бъдат обособени складове за градински инструменти, гаражи, кухня, място за отдих, тихи игри и спорт. Пред сградата с обслужващи функции ще бъдат обособени открити паркоместа с площ до 200 кв.м. Отпадните битови води ще се отвеждат във водоплътна изгребна яма. Предназначението на обектите е само за лично ползване.

За обслужване на имота се използва съществуващ общински път, северно от имота. Не се предвижда изграждане на нова техническа инфраструктура.

б) взаимовръзка и кумулиране с други съществуващи и/или одобрени инвестиционни предложения;

Предвиденият урегулиран поземлен имот граничи с п.и. 15014.81.22, местност „Мътница“ в землището на с. Главаци, общ. Криводол, който имот също е собственост на възложителя – Ивелин Ивайлов Божинов. За имота е изготвен Подробен устройствен план и е променено предназначението му, като е обособен урегулиран поземлен имот с площ 1414 кв.м. с предназначение „за производствени и складови дейности“ за изграждане на цех за производство на пчелен мед.

В имота, след смяна на предназначението му, се извършва добиване и бутилиране на пчелен мед. Дейностите се извършват в съществуващ склад за инвентарни материали, разположен в имота. С новото инвестиционно предложение се предвижда изграждане на 3 бр. жилищни сгради и 1бр. сграда с обслужващи функции за лично ползване от семейството на възложителя. Строителството ще се реализира след изготвяне на инвестиционни проекти по съответните части и издаване на Разрешение за строеж.

в) използване на природни ресурси по време на строителството и експлоатацията на земните недра, почвите, водите и на биологичното разнообразие;

За осъществяване на инвестиционното предложение ще бъде използван собствен имот, който е предназначен за земеделско ползване – Пасище. Преди да бъде реализирано инвестиционното предложение, ще се извърши промяна на предназначението на имота, с площ от 49149 кв.м..

Реализацията на инвестиционното предложение изисква захранване на имота с ел. енергия и вода, поради което ще бъде присъединен към водопроводната и електропреносна мрежа. Инвестиционното предложение не е свързано със заустване на отпадъчни води в повърхностни водни обекти или съоръжения, които могат да създават опасност от замърсяване на подземни води.

г) генериране на отпадъци - видове, количества и начин на третиране, и отпадъчни води;

По време на строителството на обекта ще се формират строителни отпадъци:

20 02 02 почва и камъни;

17 01 07 смеси от бетон и тухли

При използване на обекта по предназначение – ще бъдат генерирани битови отпадъци приблизително 50,00 куб. м. на година. Същите ще бъдат събирани и извозвани до Регионално депо за неопасни битови отпадъци.

д) замърсяване и вредно въздействие; дискомфорт на околната среда;

Не се очаква отделяне на вредни емисии във въздуха и почвата след реализиране на инвестиционното предложение.

е) риск от големи аварии и/или бедствия, които са свързани с инвестиционното предложение;

Инвестиционното предложение не носи риск от аварии и/или бедствия.

ж) рисковете за човешкото здраве поради неблагоприятно въздействие върху факторите на жизнената среда по смисъла на § 1, т. 12 от допълнителните разпоредби на Закона за здравето.

Инвестиционното предложение не носи риск за човешкото здраве и няма неблагоприятно въздействие върху факторите на жизнената среда.

2. Местоположение на площадката, включително необходима площ за временни дейности по време на строителството.

1. Координати на площадката:

Координатите на площадката са изчерпателно посочени в 123 точки, определящи границите на поземления имот в приложената скица № 15-923798-16.08.2022г. от Служба по Кадастър – Враца.

Координати на:

Най-северната точка на имота – т.121

X- 4796329.99 Y - 327931.34

Най-източната точка на имота – т.38

X- 4796164.98 Y - 328081.70;

Най-южната точка на имота – т.48;

X- 4795986.94 Y – 327876.41;

Най-западната точка на имота – т.54;

По време на строителството няма да се използват допълнителни временни площи.

3. Описание на основните процеси (по проспектни данни), капацитет, включително на съоръженията, в които се очаква да са налични опасни вещества от приложение № 3 към ЗООС.

Двуфамилните жилищни сгради ще бъдат с общо РЗП от около 700 кв. м. или всяка една с РЗП около 230 кв.м. Предвижда се строителството да бъде изпълнено по монолитен начин – стоманобетонова носеща конструкция и ограждащи стени от тухли. В сградите се предвиждат гаражи за домуване на лични МПС на собствениците. Пред всяка една от сградите ще бъдат обособени паркоместта с площ до 200 кв.м. Отпадните битови води ще се отвеждат във водоплътни изгребни ями. Предвижда се изграждането на една сграда с обслужващи функции, с височина до 10м. и застроена площ около 700 кв.м. В сградата ще бъдат обособени складове за градински инструменти, гаражи, кухня, място за отдих, тихи игри и спорт. Пред сградата с обслужващи функции ще бъдат обособени открити паркоместа с площ до 200 кв.м. Отпадните битови води ще се отвеждат във водоплътна изгребна яма. Сградата с обслужващи функции също ще бъде изградена по монолитен начин - стоманобетонова носеща конструкция и ограждащи стени от тухли. Предназначението на обектите е само за лично ползване. Не се предвижда наднормено за зоната шумово и друго замърсяване. Не се предвиждат други спомагателни и/или поддържащи дейности. Не се предвижда изграждане и/или поддържане на съоръжения с наличие на опасни вещества.

4. Схема на нова или промяна на съществуваща пътна инфраструктура.

За обслужване на имота ще се използва съществуващ общински път, северно от имота. Не се предвижда изграждане на нова техническа инфраструктура.

5. Програма за дейностите, включително за строителство, експлоатация и фазите на закриване, възстановяване и последващо използване.

След въвеждането на обекта в експлоатация, същият ще се ползва по предназначение.

6. Предлагани методи за строителство.

Предвижда се строителството да бъде изпълнено по монолитен начин – стоманобетонова носеща конструкция и ограждащи стени от тухли.

7. Доказване на необходимостта от инвестиционното предложение.

Предвиденият урегулиран поземлен имот граничи с п.и. 15014.81.22, местност „Мътница” в землището на с. Главаци, общ. Криводол, който имот също е собственост на възложителя – Ивелин Ивайлов Божинов. В имота е изграден цех за производство на пчелен мед. Цялото семейство на възложителя е заето в семейния бизнес за производство на пчелен мед. С оглед естеството на семейния бизнес и непрекъснатия цикъл на работа

е целесъобразно семейството да се установи трайно в района, в който работи. Предвидените жилищни сгради ще се ползват от семейството на възложителя за живеене.

8. План, карти и снимки, показващи границите на инвестиционното предложение, даващи информация за физическите, природните и антропогенните характеристики, както и за разположените в близост елементи от Националната екологична мрежа и най-близко разположените обекти, подлежащи на здравна защита, и отстоянията до тях.

Съгласно приложението.

9. Съществуващо земеползване по границите на площадката или трасето на инвестиционното предложение.

Имотът граничи с поземлени имоти:

№ 15014.81.16, с предназначение – лозе – частна собственост,

№ 15014.113.3, с предназначение – дървопроизводителна гора, общинска, частна собственост;

№ 15014.19.199 – общински път.

№ 15014.81.38, с предназначение – лозе, частна собственост

№ 15014.81.29 – лозе, частна собственост;

№ 15014.81.32 – лозе, частна собственост.

№ 15014.113.432 – пасище, общинска частна собственост.

№ 15014.81.30 – лозе, частна собственост.

№ 15014.81.31 – лозе, частна собственост

№ 15014.123.385 – язовир

№ 15014.81.35 – лозе, частна собственост.

№ 15014.81.34 – лозе, частна собственост.

№ 15014.81.39-земеделски път.

№ 15014.81.26 – лозе, частна собственост.

№ 15014.81.25 – лозе, частна собственост.

№ 15014.81.24 – лозе, частна собственост.

№ 15014.81.27 – лозе, частна собственост.

№ 15014.81.23 – лозе, частна собственост.

№ 15014.81.41- складова база, частна собственост.

№ 15014.81.22 – друг вид производствен обект, частна собственост.

№ 15014.81.19 – лозе, частна собственост.

№ 15014.81.8 – лозе, частна собственост.

№ 15014.81.17 – лозе, частна собственост.

№ 15014.81.10 – лозе, частна собственост.

10. Чувствителни територии, в т.ч. чувствителни зони, уязвими зони, защитени зони, санитарно-охранителни зони около водоизточниците и съоръженията за питейно-битово водоснабдяване и около водоизточниците на минерални води, използвани за лечебни, профилактични, питейни и хигиенни нужди и др.; Национална екологична мрежа.

Инвестиционното предложение не попада в границите на защитени територии по смисъла на закона за защитените територии и в обхвата на защитени зони, съгласно Закона за биологичното разнообразие. Част (23,170 дка) от имот с идентификатор 15014.81.414 по КККР на с. Главаци, общ. Криводол попада на територията на защитена зона BG0000166 „Врачански Балкан” за опазване на природните местообитания и дивата флора и фауна, включена в списъка със защитени зони, приет с Решение № 122/02.03.2007г. на Министерски съвет (ДВ бр.21/2007г.), обявена със Заповед № РД – 1031/17.12.2020г. на МОСВ. Местоположение на поземления имот спрямо строителните граници на населеното място, в което се намира – до 1 км.; Местоположение на поземления имот спрямо пътната мрежа с трайна настилка – до 1 км.

В приложение № 1 към искането за преценяване необходимостта от извършване на ОВОС представяме подробна информация относно вероятността от значително отрицателно въздействие върху природните местообитания и местообитанията на видовете, предмет на опазване в защитена зона BG0000166 „Врачански Балкан”.

11. Други дейности, свързани с инвестиционното предложение (например добив на строителни материали, нов водопровод, добив или пренасяне на енергия, жилищно строителство).

Не се предвижда.

12. Необходимост от други разрешителни, свързани с инвестиционното предложение.

Инвестиционното предложение ще се реализира след промяна предназначението на земята и след въвеждане на обекта в експлоатация.

III. Местоположение на инвестиционното предложение, което може да окаже отрицателно въздействие върху нестабилните екологични характеристики на географските райони, поради което тези характеристики трябва да се вземат под внимание, и по-конкретно:

1. съществуващо и одобрено земеползване;

2. мочурища, крайречни области, речни устия;

3. крайбрежни зони и морска околна среда;
4. планински и горски райони;
5. защитени със закон територии;
6. засегнати елементи от Националната екологична мрежа;
7. ландшафт и обекти с историческа, културна или археологическа стойност;
8. територии и/или зони и обекти със специфичен санитарен статут или подлежащи на здравна защита.

Инвестиционното предложение не попада върху или в близост до райони с нестабилни екологични характеристики.

IV. Тип и характеристики на потенциалното въздействие върху околната среда, като се вземат предвид вероятните значителни последици за околната среда вследствие на реализацията на инвестиционното предложение:

1. Въздействие върху населението и човешкото здраве, материалните активи, културното наследство, въздуха, водата, почвата, земните недра, ландшафта, климата, биологичното разнообразие и неговите елементи и защитените територии.

С реализацията на инвестиционното предложение не се създава риск от замърсяване на атмосферния въздух, водите, почвата и др. Инвестиционното предложение няма да окаже влияние върху биологичното разнообразие в района, не засяга културни и/или исторически ценности, както и минералното разнообразие.

2. Въздействие върху елементи от Националната екологична мрежа, включително на разположените в близост до инвестиционното предложение.

Не се очаква.

3. Очакваните последици, произтичащи от уязвимостта на инвестиционното предложение от риск от големи аварии и/или бедствия.

Не се очаква.

4. Вид и естество на въздействието (пряко, непряко, вторично, кумулативно, краткотрайно, средно- и дълготрайно, постоянно и временно, положително и отрицателно).

Информация – в приложение № 1. В приложение към информацията са предоставени документи, удостоверяващи квалификацията и опита на експерта, изготвил информацията.

5. Степен и пространствен обхват на въздействието - географски район; засегнато население; населени места (наименование, вид - град, село, курортно селище, брой на населението, което е вероятно да бъде засегнато, и др.).

Няма.

6. Вероятност, интензивност, комплексност на въздействието.

Незначително.

7. Очакваното настъпване, продължителността, честотата и обратимостта на въздействието.

Не се очаква.

8. Комбинирането с въздействия на други съществуващи и/или одобрени инвестиционни предложения.

Информация – Приложение № 1.

9. Възможността за ефективно намаляване на въздействията.

Предвид полученото в РИОСВ – Враца становище на Басейнова дирекция „Дунавски район”, възможност за ефективно намаляване на въздействията е налице при спазване на мерките, предвидени в ПУРН 2016-2021г.

10. Трансграничен характер на въздействието.

Няма.

11. Мерки, които е необходимо да се включат в инвестиционното предложение, свързани с избягване, предотвратяване, намаляване или компенсирание на предполагаемите значителни отрицателни въздействия върху околната среда и човешкото здраве.

С реализацията на инвестиционното предложение не се създава риск от замърсяване на атмосферния въздух, водите, почвата и др. Инвестиционното предложение няма да окаже влияние върху биологичното разнообразие в района, не засяга културни и/или исторически ценности, както и минералното разнообразие. Не се предвижда използване на рискови енергийни източници. Няма да се създават наднормени шумове, вибрации, радиация и др.

V. Обществен интерес към инвестиционното предложение.

Инвестиционното предложение не е свързано с широк обществен интерес.

Дата 12.07.2023г.

адв. Елена Михова

Заличен подпис

По чл.2 от ЗЗДЛ,



СЛУЖБА ПО ГЕОДЕЗИЯ, КАРТОГРАФИЯ И КАДАСТЪР - ГР. ВРАЦА

3000, ПОЩЕНСКА КУТИЯ 150, Бул. "ХРИСТО БОТЕВ" №46, ет.2/3, 092/623081; 661923,
vraca@cadastre.bg, БУЛСТАТ:130362903

СКИЦА НА ПОЗЕМЛЕН ИМОТ № 15-923798-16.08.2022 г.

Поземлен имот с идентификатор **15014.81.414**

С. Главаци, общ. Криводол, обл. Враца

По кадастралната карта и кадастралните регистри, одобрени със Заповед РД-18-567/27.02.2018 г.
на **ИЗПЪЛНИТЕЛЕН ДИРЕКТОР НА АГКК**

Последно изменение на кадастралната карта и кадастралните регистри, засягащо поземления имот е от
16.08.2022 г.

Адрес на поземления имот: **с. Главаци, местност БАЛКАНА**

Площ: **49149 кв. м**

Трайно предназначение на територията: **Земеделска**

Начин на трайно ползване: **Пасище**

Категория на земята: **6**

Координатна система ККС2005



М 1:3000

Преишен идентификатор: **15014.81.425; 15014.81.422; 15014.81.413**
Номер по предходен план: **000413**

Скица № 15-923798-16.08.2022 г. издадена въз основа на
заявление с входящ № 01-459549-09.08.2022 г.



Заличен подпис

По чл. 2 от ЗЗДЛ,

/Силвия Маркова/



Съседни: 15014.81.16, 15014.113.3, 15014.19.199, 15014.81.38, 15014.81.29, 15014.81.32, 15014.113.432, 15014.81.30, 15014.81.31, 15014.123.385, 15014.81.35, 15014.81.34, 15014.81.39, 15014.81.37, 15014.81.36, 15014.102.405, 15014.81.33, 15014.102.2, 15014.102.3, 15014.102.6, 15014.81.26, 15014.81.25, 15014.81.24, 15014.81.22, 15014.81.27, 15014.81.424, 15014.81.23, 15014.81.41, 15014.81.19, 15014.81.28, 15014.81.8, 15014.81.17, 15014.81.10

Собственици по данни от КРНИ:

1. ИВЕЛИН ИВАЙЛОВ БОЖИНОВ

Няма данни за идеалните части

Нотариален акт № 40 том 18 рег. 6336 от 29.11.2019г., издаден от Служба по вписванията гр. Враца
площ 8511 кв. м от правото на собственост

Нотариален акт № 40 том 18 рег. 6336 от 29.11.2019г., издаден от Служба по вписванията гр. Враца
площ 23170 кв. м от правото на собственост

Нотариален акт № 40 том 18 рег. 6336 от 29.11.2019г., издаден от Служба по вписванията гр. Враца

Носители на други вещни права по данни от КРНИ:

няма данни

Списък с координатите на точките, определящи границите на поземления имот:

Координатна система ККС2005

Точка №	Координати	
	X [м]	Y [м]
1.	4796302.26	327950.28
2.	4796294.31	327948.57
3.	4796293.32	327947.82
4.	4796300.00	327938.74
5.	4796283.42	327925.39
6.	4796283.52	327925.26
7.	4796271.28	327910.67
8.	4796271.32	327910.45
9.	4796254.80	327893.92
10.	4796226.74	327924.68
11.	4796226.44	327925.03
12.	4796241.05	327937.85
13.	4796244.51	327940.65
14.	4796260.71	327954.76
15.	4796277.03	327969.95
16.	4796280.94	327964.65
17.	4796289.86	327972.26
18.	4796294.55	327980.18
19.	4796294.07	327986.58
20.	4796289.34	327994.50
21.	4796287.78	327997.11
22.	4796279.69	328000.39
23.	4796271.70	328000.07
24.	4796256.63	327987.55
25.	4796248.08	327992.92
26.	4796243.48	328000.30
27.	4796246.08	328007.47
28.	4796257.05	328016.08
29.	4796262.00	328021.61
30.	4796260.72	328028.18

Скица № 15-923798-16.08.2022 г. издадена въз основа на
заявление с входящ № 01-459549-09.08.2022 г.



Валичен подпис

По чл. 2 от ЗЗДЛ,

/Силвия Маркова/



31.	4796253.92	328035.40
32.	4796246.55	328038.20
33.	4796235.53	328042.40
34.	4796211.89	328050.66
35.	4796185.88	328065.45
36.	4796170.70	328075.44
37.	4796165.06	328080.39
38.	4796164.98	328081.70
39.	4796147.57	328066.24
40.	4796145.00	328063.96
41.	4796120.03	328034.64
42.	4796085.92	327993.05
43.	4796084.01	327990.72
44.	4796044.50	327969.60
45.	4796024.36	327952.18
46.	4796013.74	327943.00
47.	4795989.01	327905.10
48.	4795986.94	327876.41
49.	4795993.36	327850.83
50.	4795988.34	327824.92
51.	4796023.58	327683.56
52.	4796027.82	327680.90
53.	4796057.11	327674.10
54.	4796082.15	327672.98
55.	4796105.60	327675.02
56.	4796121.64	327677.66
57.	4796133.53	327677.98
58.	4796139.79	327676.26
59.	4796139.42	327676.89
60.	4796119.43	327682.10
61.	4796119.50	327697.70
62.	4796126.30	327728.09
63.	4796076.87	327726.93
64.	4796075.56	327751.00
65.	4796077.40	327771.20
66.	4796115.53	327773.16
67.	4796115.34	327801.57
68.	4796078.68	327799.22
69.	4796078.68	327802.69
70.	4796079.46	327805.32
71.	4796027.46	327806.56
72.	4796033.02	327818.31
73.	4796034.88	327823.32
74.	4796052.19	327855.11
75.	4796067.71	327876.33
76.	4796073.25	327882.00
77.	4796101.61	327868.31
78.	4796101.46	327900.69
79.	4796072.62	327911.34
80.	4796070.04	327913.39

Скица № 15-923798-16.08.2022 г. издадена въз основа на
заявление с входящ № 01-459549-09.08.2022 г.



Заличен подпис

По чл.2 от ЗЗДЛ

Служба за териториално-планирвателни работи



81.	4796046.29	327929.42
82.	4796071.44	327958.36
83.	4796093.05	327985.69
84.	4796111.50	327972.33
85.	4796114.33	327970.43
86.	4796134.17	327956.54
87.	4796157.07	327939.51
88.	4796151.99	327898.48
89.	4796151.78	327898.39
90.	4796154.01	327890.18
91.	4796153.23	327877.45
92.	4796153.34	327877.22
93.	4796182.71	327892.51
94.	4796206.20	327863.97
95.	4796209.33	327861.79
96.	4796187.68	327845.65
97.	4796171.70	327836.74
98.	4796170.96	327834.26
99.	4796181.02	327830.55
100.	4796182.39	327831.80
101.	4796182.50	327831.73
102.	4796228.80	327875.60
103.	4796230.53	327873.55
104.	4796221.60	327835.83
105.	4796213.83	327818.45
106.	4796218.70	327814.75
107.	4796219.72	327817.90
108.	4796221.28	327823.04
109.	4796232.20	327850.51
110.	4796241.16	327871.51
111.	4796242.50	327873.87
112.	4796245.23	327877.98
113.	4796248.30	327880.25
114.	4796283.87	327890.08
115.	4796286.89	327888.10
116.	4796288.39	327886.72
117.	4796295.78	327894.79
118.	4796298.33	327897.34
119.	4796327.33	327926.36
120.	4796330.66	327930.84
121.	4796329.99	327931.34
122.	4796318.09	327942.21
123.	4796309.61	327948.69

Скица № 15-923798-16.08.2022 г. издадена въз основа на
заявление с входящ № 01-459549-09.08.2022 г.



Заличен подпис

По чл. 2 от ЗЗДЛ,

Силвия Маркова

«Промяна на предназначението на п.и. 15014.81.414, местност «Балкана», в землището на с. Главаци, общ. Криводол, и образуване от него на урегулиран поземлен имот с площ 49149 кв.м. с предназначение „смесена многофункционална зона“, за изграждане на 3 бр. самостоятелни двуфамилни жилищни сгради, не свързани, свободно стоящи и една сграда с обслужващи функции"» - Информация относно вероятността от значително отрицателно въздействие върху природните местообитания и местообитанията на видовете, предмет на опазване в защитена зона BG0000166 "Врачански Балкан"

1. Национална екологична мрежа

Част (2,32 дка) от имот с идентификатор 15014.81.414 по КККР на с. Главаци, общ. Криводол попада на територията на защитена зона BG0000166 Врачански Балкан за опазване на природните местообитания и на дивата флора и фауна, обявена със Заповед № РД-1031 от 17.12.2021 г. на МОСВ (ДВ, бр. 19/2021).

Инвестиционното предложение (ИП) не засяга защитени територии по смисъла на Закона за защитените територии. Най-близко до площадката на ИП се намират ПП Врачански Балкан, разположен на около 150 m от границата на имот с идентификатор 15014.81.414 по КККР на с. Главаци.

2. Засегнати елементи от националната екологична мрежа

Площадката на ИП попада частично на територията на 33 BG0000166 Врачански Балкан за опазване на природните местообитания дивата флора и фауна. Около 2,32 ha от имота попадат в рамките на зоната (Фигура 1).

Защитена зона BG0000166 Врачански Балкан за опазване на природните местообитания и на дивата флора и фауна заема площ от 36025,568 ha и попада в Континентален (78,2%) и Алпийски (21,8%) биогеографски регион. Обявена е със Заповед № РД-1031 от 17.12.2021 г. на МОСВ (ДВ, бр. 19/2021). Съгласно Стандартния формуляр на зоната, в нея предмет на опазване са 24 типа природни местообитания, 11 вида безгръбначни, 4 вида риби, 3 вид земноводни, 3 вида влечуги, 19 вида бозайници (вкл. 15 вида прилепи) и един вид растение. Земното покритие е дадено в Таблица 1. Информация за природните местообитания, предмет на опазване в 33 BG0000166 Врачански Балкан е дадена в Таблица 2, информация за видовете, предмет на опазване в зоната - в Таблица 3.



Фигура 1 Местоположение на инвестиционното предложение и разположение на обектите на НЕМ

Таблица 1. Класове земно покритие в BG0000166 Врачански Балкан (данни от Стандартния формуляр на зоната)

Класове Земно покритие		Покритие, %
N09	Сухи ливади, степи	8,0
N17	Иглилистни гори	12,0
N11	Алпийски и субалпийски тревни площи	0,0
N08	Равнини, шубраци	1,0
N16	Широколистни гори	64,0
N22	Вътрешни скали, сипеи, пясъци, постоянен сняг и лед	13,0
N10	Влажни ливади, пасища	2,0

Таблица 2. Природни местообитания, предмет на опазване в защитена зона BG0000166 Врачански Балкан (данни от Стандартния формуляр на зоната)

Местообитание	Покритие [ha]	Пещери [брой]	Качество на данните	A B C D	A B C		
				Предст.	Относителна площ	Опазване	Цялостна оценка
3150 Естествени еутрофни езера с растителност от типа Magnopotamion или Hydrocharition	0,69		G	C	C	C	C
3260 Равнинни или планински реки с растителност от Ranunculion fluitantis и Callitriche-Batrachion	172,67		G	A	C	B	B
6110* Отворени калцифилни или базифилни тревни съобщества от Alysso-Sedion albi	32,82		P	A	C	A	B
6210 Полуестествени сухи тревни и храстови съобщества върху варовик (Festuco-Brometalia) (*важни местообитания на орхидеи).	2280,55		M	A	B	A	A
6240* Субпанонски степни тревни съобщества	18,24		G	A	C	A	B
6510 Низинни сенокосни ливади	19,32		G	A	C	A	B
6520 Планински сенокосни ливади	1090,29		G	A	B	A	A
7220 Извори с твърда вода с туфести формации (Cratoneurion)	8,11		G	A	B	A	A
8120 Сипеи върху варовити терени и калциеви шисти във високите планини	38,77		M	A	B	A	A
8210 Хазмофитна растителност по варовикови скални склонове	1606,2		M	A	A	A	A
8310 Неблагоустроени пещери		600	G	A	B	A	A
9110 Букови гори от типа Luzulo-	109,01		G	A	C	A	B

Местообитание	Покритие [ha]	Пещери [брой]	Качество на данните	A B C D	A B C		
				Предст.	Относителна площ	Опазване	Цялостна оценка
Fagetum							
9130 Букови гори от типа <i>Asperulo-Fagetum</i>	519,14		M	A	C	B	B
9150* Западнопонтийски букови гори	1519,71		M	A	C	B	B
9170 Дъбово-габъррови гори от типа <i>Galio-Carpinetum</i>	493,36		M	B	C	B	B
9180 *Смесени гори от съюза <i>Tilio-Acerion</i> върху сипеи и стръмни склонове	622,93		M	A	B	A	A
91CA Рило-Родопски и Старопланински бялборови гори	0,22			D			
91E0 * Алувиални гори с <i>Alnus glutinosa</i> и <i>Fraxinus excelsior</i> (<i>Alno-Pandion</i> , <i>Alnion incanae</i> , <i>Salicion albae</i>)	1,2		G	B	C	B	B
91G0* Панонски гори с <i>Quercus petraea</i> и <i>Carpinus betulus</i>	1094,31		G	B	C	B	B
91H0* Панонски гори с <i>Quercus pubescens</i>	104,15		M	C	C	C	C
91M0 Балкано-панонски церово-горунови гори	678,19		M	B	C	B	B
91W0 Мизийски букови гори	490,28		M	A	C	A	B
91Z0 Мизийски гори от сребролистна липа	18,59		G	C	C	C	C
9530 *Субсредиземноморски борови гори с ендемични подвидове черен бор	0,44		G	D			

Качество на данните: G – добро (информацията се основана на пълно проучване и изследване); M – средно (информацията се основана на частични данни и частично моделиране); P – лошо (информацията се базира само груба оценка или стари данни);

Предст. (представителност): A – отлична представителност; B – добра представителност; C – значителна представителност; D – незначително наличие.

Относителна площ: площта на природното местообитание в зоната, отнесена към общата площ, на която местообитанието е представено в страната. A: $100 \geq p > 15\%$; B: $15 \geq p > 2\%$; C: $2 \geq p > 0\%$;

Опазване: A – отлично съхранение; B – добро съхранение; C – средно или намалено съхранение;

Цялостна оценка: A – отлична стойност; B – добра стойност; C – значима стойност;

Таблица 3. Видове, предмет на опазване в защитена зона BG0000166 Врачански Балкан (данни от Стандартния формуляр на зоната)

Вид	Популация в зоната					Оценка на зоната					
	Име	Тип	Размер Min	Max	Единица	Кат.	Качество на данните	А B C D Популация	А B C Опазване	Изоляция	Цялостна оценка
1093	<i>Austropotamobius torrentium</i>	p			индивида	C	M	C	A	C	A
1308	<i>Barbastella barbastellus</i>	p	302	558	индивида	C	M	C	B	C	C
1138	<i>Barbus meridionalis</i>	p	124885	124885	индивида	C	G	C	A	B	A
1193	<i>Bombina variegata</i>	p	27	27	находица	C	G	C	A	C	A
1352	<i>Canis lupus</i>	p	4	8	индивида	P	M	C	A	C	A
1088	<i>Cerambyx cerdo</i>	p			индивида	P	DD	C	C	C	C
1149	<i>Cobitis taenia</i>	p	7544	7544	индивида	R	G	C	A	C	C
1220	<i>Emys orbicularis</i>	p	2	2	находица	V	P	C	A	C	B
6199	<i>Euplagia quadripunctaria</i>	p	8826	13641	индивида	V	P	C	B	C	A
2327	<i>Himantoglossum caprinum</i>	p	600	1000	индивида		M	B	A	C	A

Вид	Популяция в зоната				Оценка на зоната						
	Име	Тип	Размер Min	Max	Единица	Кат.	Качество на данните	A B C D Популяция	A B C Опазване	Изоляция	Цялостна оценка
1083	<i>Luscanus cervus</i>	p	68594	134936	индивида	R	M	C	B	C	B
1355	<i>Lutra lutra</i>	p	4	5	индивида	C	G	C	A	C	A
1060	<i>Lyscaena dispar</i>	p			индивида	R	DD	C	A	B	A
1310	<i>Miniopterus schreibersii</i>	r	3500	4500	индивида	C	G	B	B	C	B
1310	<i>Miniopterus schreibersii</i>	w	3000	4000	индивида	C	G	B	B	C	B
1089	<i>Morimus funereus</i>	p	302929	351864	индивида	R	M	C	B	C	B
1323	<i>Myotis bechsteinii</i>	p	312	625	индивида	C	M	C	B	C	B
1307	<i>Myotis blythii</i>	w	101	250	индивида	R	G	B	B	C	C
1307	<i>Myotis blythii</i>	r	1500	2500	индивида	R	G	B	B	C	C
1316	<i>Myotis capaccinii</i>	p	101	250	индивида	R	G	C	B	C	C
1321	<i>Myotis emarginatus</i>	p	51	100	индивида	R	G	C	B	C	C
1324	<i>Myotis myotis</i>	r	1500	2500	индивида	R	G	C	B	C	B
1324	<i>Myotis myotis</i>	w	101	250	индивида	R	G	B	B	C	C
1084	<i>Osmoderma eremita</i>	p				P	DD	C	B	C	B
4053	<i>Paracaloptenus caloptenoides</i>	p	2	2	находница	V	M	C	C	B	C
1306	<i>Rhinolophus blasii</i>	p	51	100	индивида	V	M	C	B	C	C
1305	<i>Rhinolophus euryale</i>	p	101	250	индивида	R	G	C	B	C	C

Вид		Популяция в зоната					Оценка на зоната				
Код	Име	Тип	Размер		Единица	Кат.	Качество на данните	A B C D	A B C		
			Min	Max				Популяция	Опазване	Изоляция	Цялостна оценка
1304	<i>Rhinolophus ferrumequinum</i>	p	501	1000	индивида	C	G	B	B	C	C
1303	<i>Rhinolophus hipposideros</i>	p	251	500	индивида	C	G	C	B	C	C
1302	<i>Rhinolophus mehelyi</i>	p	101	250	индивида	V	M	C	B	C	C
5339	<i>Rhodeus amarus</i>	p				P	DD	D			
4026	<i>Rhysodes sulcatus</i>	p				P	DD	A	C	A	B
1087	<i>Rosalia alpina</i>	p	141645	257959	индивида	R	M	C	B	C	B
1146	<i>Sabanejewia aurata</i>	p	580252	580252	индивида	P	G	B	A	B	A
1335	<i>Spermophilus citellus</i>	p				P	DD	D			
1219	<i>Testudo graeca</i>	p	1	1	находища	V	P	C	A	B	A
1217	<i>Testudo hermanni</i>	p	25	25	находища	C	G	C	A	C	A
1166	<i>Triturus cristatus</i>	p	6	6	находища	R	M	A	B	A	A
1171	<i>Triturus karelinii</i>	p			находища	P	DD	C	A	C	A
1032	<i>Unio crassus</i>	p			индивида	R	M	C	B	C	B
2635	<i>Vormela peregusna</i>	p				P	DD	C	B	C	C

Тип: p - постоянен, r - размножаващ се, c - концентрация, w - зимуващ (за немигриращи видове p- "постоянен");
Категории за обилие (Кат.): C - често срещан, R - рядък, V - много рядък, P - присъстващ;

Качество на данните: G - "Добро" (базирано на проучвания); M - "Умерено" (базирано на частични данни с някои екстраполации); P - "Слабо" (груба оценка); VP - "Много слабо" (не може да се направи дори груба оценка за размера на популацията);

Популация: A - отлична представителност; B - добра представителност; C - значителна представителност; D - незначително наличие.

Опазване: A - отлично съхранение; B - добро съхранение; C - средно или намалено съхранение;

Изоляция: A - (почти) изолирана популация; B - неизолирана популация, но на границите на ареала на разпространение; C - неизолирана популация в рамките на разширен ареал на разпространение;

Цялостна оценка - A - отлична стойност; B - добра стойност; C - значима стойност;

3. Въздействие върху биологичното разнообразие и неговите елементи и защитените територии

Теренът на бъдещата площадката на ИП е Земеделска земя, категория 6, с начин на трайно ползване Пасище.

Растителен свят

Района на ИП попада във флористичен район Предбалкан. По данни от проект "Картиране и определяне на природозащитното състояние на природни местообитания и видове - фаза I" (МОСВ, 2013) в района на ИП не се срещат растителни видове от Директива 92/34/ЕИО. В засегнатия имот се среща 1 тип природно местообитание от директивата – местообитание 3150 Естествени еутрофни езера с растителност от типа Magnopotamion или Hydrocharition (около 0,2 ha) (*Фигура 2*). В имота не попадат вековни дървета.

По време на строителството растителността в рамките на строителните площадки на ИП ще бъде премахната. Дейностите ще се извършат на ограничена площ и няма да засегнат целия имот. Реализирането на ИП ще засегне под 0,5 ha. Местообитание 3150 е разположено по брега на микроязовира, с който граничи имота. Дейности по ИП няма да се извършват в или в непосредствена близост до еутрофните езера. Реализирането на ИП няма да засегне местообитанието.

Площта, която ще бъде засегната от ИП е много малка. ИП няма да засегне природни местообитания от консервационна значимост. По данни на МОСВ (2013) в имота не се срещат растителни видове от Директива 92/43/ЕИО. Не се очаква значително отрицателно въздействие върху флората, растителността и местообитанията в резултат на строителните дейности. Единствено в случай на евентуално озеленяване с нехарактерни за района, инвазивни или рудерални видове е възможно те да се разпространят в околните територии и да повлияят видовия състав.

Функционирането на ИП няма да окаже въздействие върху флората, растителността и местообитанията, извън директно засегнатите по време на строителството площи.

Не се очаква значително отрицателно въздействие върху флората, растителността и местообитанията в резултат от реализирането на проекта.

Животински свят

Районът на ИП попада в Предбалкана. Като цяло преобладават и са характерни евросибирските и европейските животински видове. Потенциалните въздействия по време на строителството са загуба на местообитание, безпокойство и загуба на индивиди.

Загуба на местообитание ще има в директно засегнатата от строителните дейности площ. Въздействието ще бъде постоянно, но ще засегне сравнително малка площ. В околността има подходящи територии, незасегнати от ИП, където да се преселят животните (птици, бозайници, земноводни, влечуги, безгръбначни) обитаващи засегнатата територия.

Безпокойство може да възникне в резултат от присъствието и работата на хора и техника в строителната площадка. То може да засегне птици и бозайници в района на ИП. Засегнатата площ ще бъде по-голяма от директно засегнатата от ИП, но също ще бъде относително малка. Въздействието е временно, краткотрайно и се очаква само по време на строителните дейности.

Възможна е загуба на индивиди при разчистване на растителността, подравняване на терена, движение на техника и др. Уязвими по отношение на това въздействие са птиците по време на размножителния сезон, в случай, че в строителната площадка има гнезда с яйца или малки. Земноводните и влечугите също са чувствителни към загуба на индивиди при строителни дейности.

По време на експлоатация единственото очаквано въздействие е локално безпокойство, с нисък интензитет. То може да засегне птици и бозайници в района на ИП.

Не се очаква значително отрицателно въздействие върху животинския свят в резултат от реализирането на проекта.

Защитени територии

ИП е разположено на 150 m от най-близката защитена територия обявена съгласно ЗЗТ – ПП Врачански Балкан. Не се очаква въздействие върху защитени територии в резултат от реализиране на ИП.

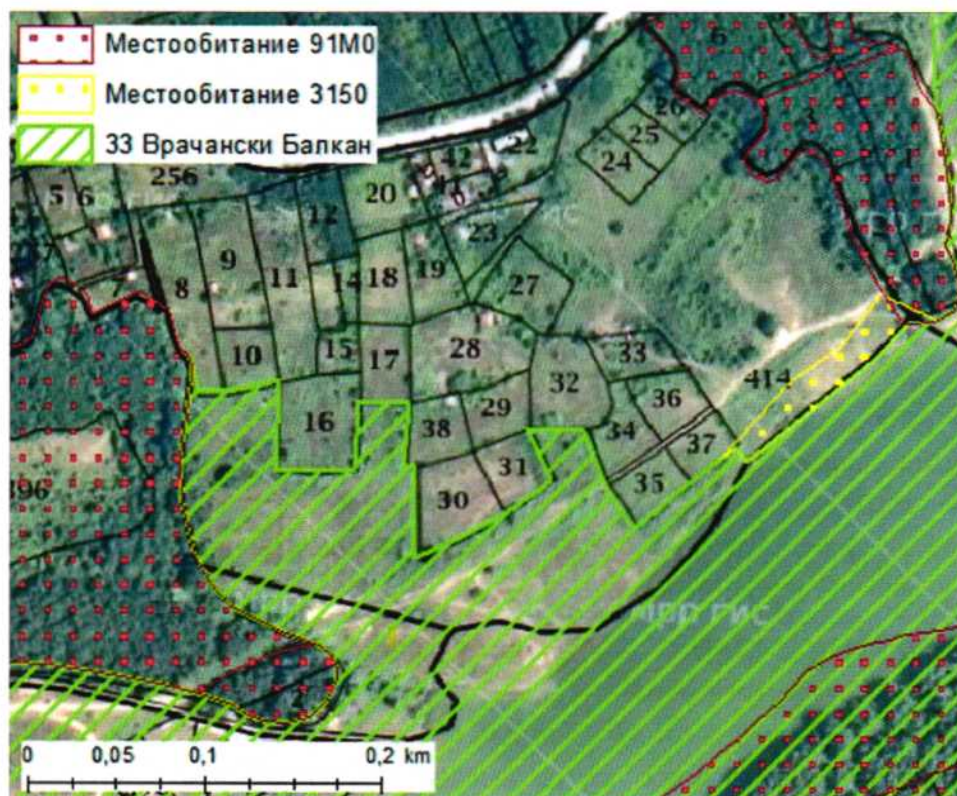
4. Въздействие върху елементи от Националната екологична мрежа, включително на разположените в близост до инвестиционното предложение

Част (2,32 ha) от имот с идентификатор 15014.81.414 по КККР на с. Главаци, общ. Криводол попада на територията на 33 BG0000166 Врачански Балкан за опазване на природните местообитания и на дивата флора и фауна. Имотът се припокрива с 0,006% от територията на зоната, в нейната периферия.

Природни местообитания

ИП частично попада на територията на 33 Врачански Балкан. В частта от имот 15014.81.414, попадаща на територията на защитената зона, не попадат местообитания, предмет на опазване в нея. Имотът граничи с микроязовир. Част от имота, на границата с микроязовира е определена като местообитание 3150 Естествени еутрофни езера с растителност от типа Magnopotamion или Hydrocharition (около 0,2 ha), но местообитанието е извън границите на защитената зона. В източна и западна посока имотът граничи с местообитание 91M0 Балкано-панонски церово-горунови гори, но местообитанието е извън имота и извън защитената зона. Най близко разположените полигони, заети с природно местообитание в границите на защитената зона (91M0) са разположени на над 130 m от имота, на отсрещния бряг на микроязовира. Местоположението на имота спрямо границите на 33 Врачански Балкан и природните местообитания, предмет на опазване в нея, е показано на Фигура 2.

Не се очаква реализирането на ИП да окаже отрицателно въздействие върху природни местообитания, предмет на опазване в 33 Врачански Балкан.



Фигура 2. Природни местообитания в района на ИП

Бозайници

Видрата (*Lutra lutra*) обитава сладководни и бракични водоеми. Според специфичния доклад за вида в 33 Врачански Балкан, потенциалното местообитание на видрата в зоната обхваща водното огледало на всички водоеми в зоната и ивицата от 20 m в страни от границата на водата върху брега (общо 1212,24 ha). По данни от проект "Картиране и определяне на природозащитното състояние на природни местообитания и видове - фаза I" (МОСВ, 2013), микроязовирът, граничещ с имота, както и брега, частично попадащ в имота, са потенциално местообитание на видрата. В частта на имота, попадащ в защитената зона, попадат 0,9 ha (0,07%) от потенциално местообитание на видрата. Видрата обитава запазени брегови ивици, обрасли с дървесна и храстова растителност, където си прави бърлоги в корените им. Брегът в имота е открит, без дървесна или храстова растителност, и не представлява подходящо местообитание на видрата. Не се очаква въздействие върху местообитанията и популациите на видрата в зоната, в резултат от реализиране на ИП.

Възможно е видове прилепи, предмет на опазване да ловуват в района на ИП. Имотът не предоставя местообитание за почивка както на видове, ползващи пещери и изоставени сгради, така и на видове, обитаващи горски местообитания. Не се очаква

въздействие върху местообитанията и популациите на прилепите, предмет на опазване в резултат от реализиране на ИП.

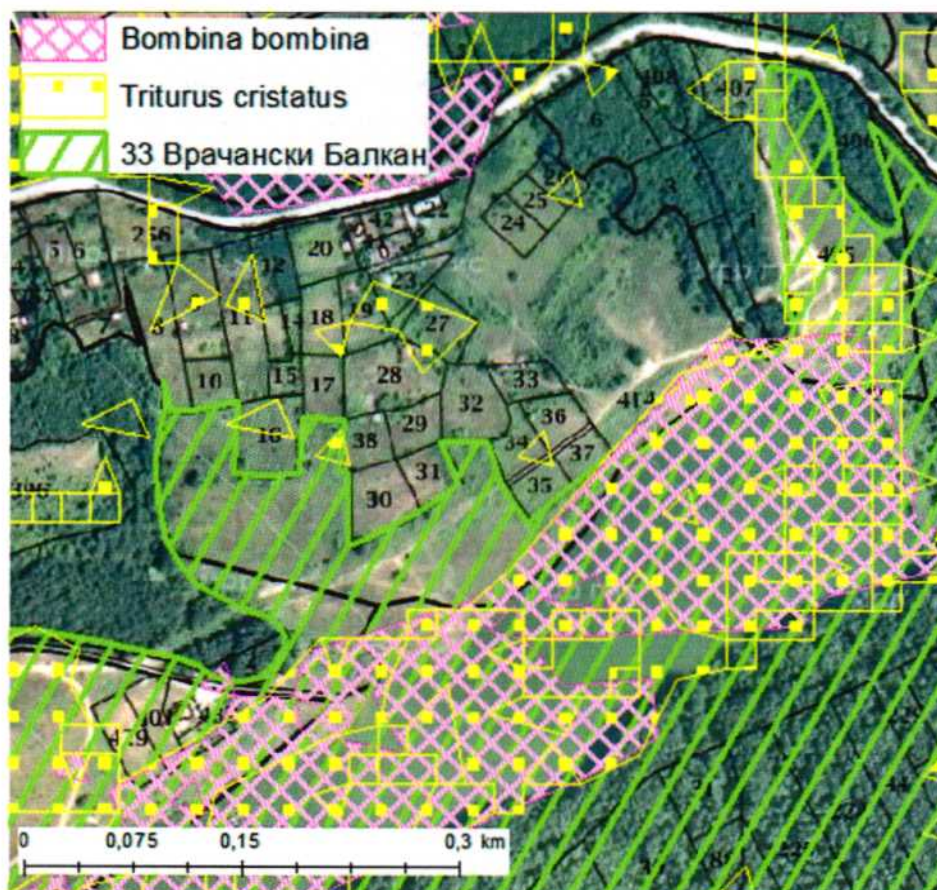
Земноводни

В района на ИП няма установени находища на *Triturus cristatus*. По данни от проект "Картиране и определяне на природозащитното състояние на природни местообитания и видове - фаза I" (МОСВ, 2013), в частта от имот 15014.81.414, попадащ в защитената зона, попадат около 0,26 ha (0,004%) от потенциалните местообитания на вида в зоната. Те са съсредоточени в района на микроязовира. Микроязовирът, граничещ с имота е потенциално местообитание на *Triturus cristatus* (Фигура 3).

В района на ИП няма установени находища на *Bombina variegata*. Цялата площ на имота, попадаща в 33 Врачански Балкан е определена като потенциално, слабо пригодено местообитание на вида (2,32 ha, 0,007% от местообитанието на вида в зоната). Микроязовирът, граничещ с имота е потенциално местообитание на *Bombina variegata* (Фигура 3).

Много малка част от потенциалните местообитания на двата вида попадат в границите на имота. Местообитанията на *Triturus cristatus*, попадащи по брега на микроязовира няма да бъдат засегнати. От попадащите в имота 2,32 ha местообитания на бумката, въздействие може да се очаква в под 0,5 ha, или в 0,001% от местообитанията на вида в зоната. В района на ИП няма потенциални местообитания на *Triturus karelinii*.

ИП няма потенциал да окаже значително отрицателно въздействие върху популациите и местообитанията на земноводните, предмет на опазване в 33 Врачански Балкан. Въздействие може да се очаква в случай на замърсяване на микроязовира, граничещ с имота.



Фигура 3. Местообитания на земноводни в района на ИП

Влечуги

По данни от проект "Картиране и определяне на природозащитното състояние на природни местообитания и видове - фаза I" (МОСВ, 2013), микроязовирът и крайбрежната му част, попадаща в имот 15014.81.414, са потенциално местообитание за *Emys orbicularis*. Брегът в частта на микроязовира, попадаща е имота и в границите на 33 Врачански Балкан е открит и не е подходящ за вида. В района на ИП няма установени находища на *Emys orbicularis*. В частта от имота, разположена в защитената зона, попадат 0,26 ha (0,02%) от потенциалните местообитания на вида в зоната.

На територията на ИП в зоната попадат 1,3 ha потенциални, слабо пригодни местообитания на *Testudo hermanni*. Тази територия представлява 0,007% от местообитанието на вида в зоната. Площта, засегната от ИП ще бъде под 0,5 ha, или могат да бъдат засегнати не повече от 0,002% от местообитанието на вида в зоната.

ИП няма потенциал да окаже значително отрицателно въздействие върху популациите и местообитанията на влечугите, предмет на опазване в 33 Врачански Балкан.

Риби

На територията на ИП не попадат потенциални местообитания на риби,

предмет на опазване. По данни от проект "Картиране и определяне на природозащитното състояние на природни местообитания и видове - фаза I" (МОСВ, 2013), микрорязовирът граничещ с ИП е потенциално местообитание на *Rhodeus sericeus amarus*, *Cobitis taenia*, *Barbus meridionalis*. ИП предвижда изграждане на жилищни сгради и паркинги и не предвижда дейности в непосредствена близост до водни местообитания. Въздействие може да се очаква единствено в случай на замърсяване на микрорязовира граничещ с имота. Предвидени са мерки за избягване на въздействието.

Безгръбначни

На територията на ИП не попадат потенциални местообитания на сухоземни безгръбначни, предмет на опазване в зоната. По данни от проект "Картиране и определяне на природозащитното състояние на природни местообитания и видове - фаза I" (МОСВ, 2013), крайбрежието на микрорязовира граничещ с ИП е потенциално местообитание на *Unio crassus*. ИП предвижда изграждане на жилищни сгради и паркинги и не предвижда дейности в непосредствена близост до водни местообитания. Въздействие може да се очаква единствено в случай на замърсяване на микрорязовира граничещ с имота. Предвидени са мерки за избягване на въздействието.

Растения

Няма установени находища на *Himantoglossum caprinum* в района на ИП. Не се очаква въздействие върху популациите и местообитанията на вида в зоната в резултат от реализирането на ИП.

5. Вид и естество на въздействието (пряко, непряко, вторично, кумулативно, краткотрайно, средно- и дълготрайно, постоянно и временно, положително и отрицателно)

Въздействие върху биологичното разнообразие:

- Териториален обхват на въздействието: локален, в границите на площадката на ИП и съседните територии
- Вид на въздействието: отрицателно
- Тип на въздействието: пряко
- Степен на въздействието: незначителна
- Продължителност на въздействието: краткотрайно за въздействията в строителна фаза, постоянно за въздействията в периода на експлоатация
- Кумулативни въздействия: незначително
- Трансгранично въздействие: не се очаква

Въздействие върху Натура 2000 и ЗТ:

- Териториален обхват на въздействието: локален, в границите на площадката на ИП и съседните територии
- Вид на въздействието: отрицателно
- Тип на въздействието: пряко
- Степен на въздействието: незначителна
- Продължителност на въздействието: краткотрайно за въздействията в строителна фаза, постоянно за въздействията в периода на експлоатация
- Кумулативни въздействия: незначително
- Трансгранично въздействие: не се очаква

6. Смекчаващи мерки

1. Разчистването на растителността да започне извън гнездовия сезон на птиците (април-юли).

Ефект: Избягване загубата на индивиди в резултат от унищожаване на гнезда с яйца или нелетящи малки.

2. Да не се използват чужди, нехарактерни за района рудерални/синантропни и инвазивни растителни видове при извършване на озеленяване.

Ефект: Да се избегне внасяне и разпространението на чужди, рудерални/синантропни и инвазивни растителни видове в района на ИП.

3. Да не се допуска навлизането на техника на брега или в микроязовира. Да не се допуска депониране на инертни материали или други отпадъци. Да се вземат необходимите мерки за недопускане на замърсяване на водоема.

Ефект: Предотвратяване замърсяването на микроязовира и запазване на съществуващото състояние в местообитание 3150, както и в местообитанията на водни безгръбначни, риби, земноводни, влечуги и на видрата.

4. Строителните площадки да бъдат оградени с фина мрежа за възпиране навлизането на влечуги и дребни бозайници. Мрежата трябва да бъде с височина минимум 80 cm над повърхността. Огражденията трябва да бъдат поставени непосредствено преди да започне разчистването на растителността и изграждането на фундамента. В случай, че в ограждението останат влечуги и дребни бозайници е необходимо да бъдат освободени на безопасно място в близост.

Ефект: Да се предотврати навлизане на влечуги и дребни бозайници на площадката на ИП и да се избегне унищожаването на индивиди.

7. Кумулативно въздействие

Направената оценка на въздействието от разглежданото ИП показва, че потенциалните въздействия върху природните местообитания, местообитанията и популациите на видове, предмет на опазване в зоната, са незначителни. Въпреки незначителното въздействие, следвайки принципа на предпазливостта са предложени превантивни мерки.

Въздействия с потенциал за кумулиране са безпокойство и загуба на местообитание на видове предмет на опазване. Съгласно данни от Информационната система за поддържане на публични регистри с данни за провеждане на процедури по оценка на въздействието върху околната среда (ОВОС) и екологична оценка (ЕО), на територията на 33 Врачански Балкан към момента са реализирани или са в процес на одобрение/реализация инвестиционните предложения, планове и програми, дадени в Таблица 4. В таблицата е разгледана и възможността за кумулиране на въздействието.

Таблица 4. Инвестиционните предложения, планове и програми в 33 BG0000166 Врачански Балкан

№ на досие	Наименование на плана/програмата	Възложител	Приложима процедура	Статус	Кумулиране на въздействието
МОСВ-ОВОС-18-2009	"Интегриран проект за водния цикъл на гр. Враца"	Община Враца	Подлежи на процедура по преценяване	Приключила с решение № 8-ПР/2009	Предвижда реконструкция на водопроводна мрежа и изграждане на канализация. Не се очаква въздействие върху видове и местообитания, предмет на опазване в 33 Врачански Балкан. Не се очаква кумулативно въздействие.
ВР-ОВОС-25-2020	„Изработване на ПУП-ПРЗ, ПИ 22, масив 16 в местността „Гладна“, в землището на с. Згориград, община Враца“	Ж. Т. Н. и К. Т. Н.	Подлежи на процедура по преценяване	Приключила с решение № ВР-21-ПР/2020	Разположено на значително разстояние от разглежданото ИП. Не засяга природни местообитания и видове, предмет на опазване в 33 Врачански Балкан. Не се очаква кумулативно въздействие.
ВР-ОВОС-20-2016	Изграждане на ваканционен комплекс със съответното ландшафтно оформление на околния терен в имот №005100, земл. м. "Църквище", с. Згориград, общ. Враца	"Ест" АД	Подлежи на задължителна ОВОС	Приключила с решение № ВР-1-1/2019	Разположено на значително разстояние от разглежданото ИП. Не засяга природни местообитания и видове, предмет на опазване в 33 Врачански Балкан. Не се очаква кумулативно въздействие.
ВР-ОВОС-1-2016	"Предприятие за добив и преработка на червено месо в имот с идент . № 12259.119.31, м. „Орешака“, земл. гр. Враца и изграждане на	"Златен изгрев БГ" ЕООД	Подлежи на процедура по преценяване	Приключила с решение № ВР-9-ПР/2016	Разположено на значително разстояние от разглежданото ИП. Осъществява се в урбанизирана територия и не се очаква въздействие върху видове и местообитания, предмет на

№ на досие	Наименование на плана/програмата	Възложител	Приложима процедура	Статус	Кумулиране на въздействието
	съоръжение за опушване на месни продукти" в имот с № 003068, м. „Камена страга”, земл. с. Згориград, общ. Враца				опазване в 33 Врачански Балкан. Не се очаква кумулативно въздействие.
МОСВ-ОВОС-2-2014	Модернизация на Път I-1 (Е-79) „Видин -Враца"	Агенция "Пътна инфраструктура"	Подлежи на задължителна ОВОС	Приключила с решение № 1-1/2016	Разположено на значително разстояние от разглежданото ИП. Избраната алтернатива не засяга 33 Врачански Балкан. Не се очаква кумулативно въздействие.
МО-ОВОС-43-2013	"Създаване на 54,5 дка нови насаждения от Пауловния (<i>Paulownia tomentosa</i>) за производство на биомаса. Изграждане на ограда и система за капково напояване. Доставка на контейнери за стопански нужди, дизелов агрегат и специализирана земеделска техника", долна Бела Речка	ЗП Пейчо Пейчев	Подлежи на процедура по преценяване	Приключила с решение № МО 53-ПР/2013 г.	Разположено на значително разстояние от разглежданото ИП. Не засяга природни местообитания и видове, предмет на опазване в 33 Врачански Балкан. Не се очаква кумулативно въздействие.
ВР-ОВОС-14-2013	"Разкриване на площадка за изкупуване, съхраняване и разкомплектоване на излезли от употреба моторни превозни средства /ИУМПС/", гр, Враца	"Мени Груп" ЕООД	Подлежи на процедура по преценяване	Приключила с решение № ВР-32-ПР/2013	Разположено на значително разстояние от разглежданото ИП. Осъществява се в урбанизирана територия и не се очаква въздействие върху видове и местообитания, предмет на опазване в 33. Не се очаква кумулативно въздействие.

№ на досие	Наименование на плана/програмата	Възложител	Приложима процедура	Статус	Кумулиране на въздействието
МОСВ-ОВОС-43-2010	"Изграждане на тематичен развлекателен парк "Леденика" и "Рехабилитация и пускане в експлоатация на съществуваща седалкова въжена линия (лифт) от с. Згориград до м. "Кравя", землището на с. Згориград, община Враца"	Община Враца	Подлежи на процедура по преценяване	Приключила с решение № 27-ПР/2010 г.	Разположено на значително разстояние от разглежданото ИП. Не засяга природни местообитания и видове, предмет на опазване в 33 Врачански Балкан. Не се очаква кумулативно въздействие.
МОСВ-ОВОС-18-2008	Изграждане на ел. отклонение 20 kV от съществуващ стоманорешетъчен стълб № 2 на съществуващо ел. отклонение за ТП (трансформаторен пост) "Горски дом" от ВЕ (въздушен електропровод) "Рудник" до нов мачтов трафоност от имот №008041, м. "Варовитица" в землището на с. Згориград, община Враца	Михаил Александров Петков	Подлежи на процедура по преценяване	Приключила с решение № 24-ПР/2008	Разположено на значително разстояние от разглежданото ИП. Не засяга природни местообитания и видове, предмет на опазване в 33 Врачански Балкан. Не се очаква кумулативно въздействие.
МОСВ-ОВОС-65-2008	Модернизация на железопътна линия Видин-София	Министерство на транспорта, ДП "Национална компания железопътна	Подлежи на задължителна ОВОС	Приключила с решение № 1-1/2012	Разположено на значително разстояние от разглежданото ИП. Избраната алтернатива не засяга 33 Врачански Балкан. Не се очаква кумулативно въздействие.

№ на досие	Наименование на плана/програмата	Възложител	Приложима процедура	Статус	Кумулиране на въздействието
		инфраструктура"			
МОСВ-ОВОС-27-2007	Изграждане на ваканционно селище (ВС) в имот №120011 ЕКАТЕ 30606, м. "Кравя", землище на с.Згориград, община Враца	"Ромел Ланд" ЕООД	Подлежи на процедура по преценяване	Текуща на Етап Уведомяване	Разположено на значително разстояние от разглежданото ИП. Засегнатата територия от ЗЗ Врачански Балкан е 2,7 ха. Възможна е кумулативна загуба на местообитание, в случай, че изграждането на ВС води до загуба на местообитание на видовете, засегнати от разглежданото ИП в ЗЗ. Кумулативното въздействие ще бъде с ограничен пространствен обхват. ИП засяга много малки площи от местообитанията в зоната. Очакваното кумулативно въздействие е незначително.
МОСВ-ЕО-3-2019	Цялостен работен проект за търсене и проучване на суров нефт и природен газ в площ "Блок 1-25 Враца запад", разположен на територията на Северозападна България	"СПМ България" ООД	Областен	Преценяване на необходимостта от извършване на ЕО	ИП попада в границите на блок Враца-Запад. В случай на едновременно извършване на близкоразположени дейности е възможно кумулативно безпокойство. Възможна е кумулативна загуба на местообитание, в случай, че осъществяването на работния проект води до загуба на местообитание на видовете, засегнати от разглежданото ИП в ЗЗ. Кумулативното въздействие ще

№ на досие	Наименование на плана/програмата	Възложител	Приложима процедура	Статус	Кумулиране на въздействието
					площи. Очакваното кумулативно въздействие е незначително.

Не се очаква значителна степен на кумулативно въздействие в резултат на реализирането на оценяваното ИП когато към очакваното от него въздействие се прибави ефектът от другите минали, настоящи и/или очаквани бъдещи планове, програми и проекти/инвестиционни предложения в зоната, независимо от кого са осъществявани те.

Изготвил:

Заличен подпис

По чл.2 от ЗЗДЛ,

/д-р Мариям Божилова/